

Všechny komponenty musíme navážít:

- 1 kg tekutiny Acrystal Liquid
- 7 kg prášku Acrystal Aqua

1. Nejdříve zvážíme Acrystal Aqua prášek v mixační nádobě a mícháme 15 -30 sekund.
2. Tekutinu Acrystal Aqua musíme zvážít odděleně v jiné vhodné nádobě

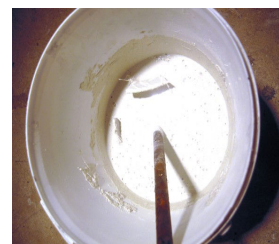


Míchání

Použijeme mixační lopatku. Otáčky mixéru musí být minimálně 700ot./min., aby se nám vytvořil vír a rozmíchal malé hrudky a žmolky.

Následující body jsou velmi důležité:

1. Mícháme prášek po dobu 15 až 30 sekund pomocí míchací lopatky. Přísně dodržujte chronologii práce.
2. Vmícháme kapalinu. Zpočátku je směs hustá pak se po chvíli náhle stává řídkou.
3. Nepřetržitě mícháme 1 až 2 minuty (vytvoříme vír) dokud se vám nevytvoří krémová hmota bez hrudek a žmolků.
4. Dle potřeby přidáme thixotrope.
5. Směs Acrystal Decor Aqua je potom připravena k použití.



Použití

Doba zpracovatelnosti

za teploty 20°C 30-45 min.

za teploty 30 °C 5min.

Doba vytvrzení

28 dní

Kdy sejmout formu

Za 18 až 20 hodin je možné výrobě odformovat. Po té je třeba objekt z Acryystalu Aqua udržovat po dobu minimálně 72 hodin ve vlhkém prostředí.

Při použití skelné tkaniny je nutné použít pouze tkaninu AR (alkalicky rezistentní)



Finální práce:

Během prvních 3 dnů je nutné:

zachovat objekt Acryystal Aqua ve vlhkém prostředí, nebo ponořen do vody o teplotě 20 ° C.

zabránit skladování v suchém, teplém, větraném místě.

sušení příliš rychle, může způsobit trhliny na povrchu.

více než 50% konečné pevnosti je dosaženo za 1 den. Více než 85% po 1 týdnu.

nejlepších výsledků dosáhnete tím, že držíte části ve vlhku nebo ponořené po celou dobu ve vodě.

Dokončení:

Po vytvrzení produktu můžeme dosáhnout tří základních povrchů

1. Matný

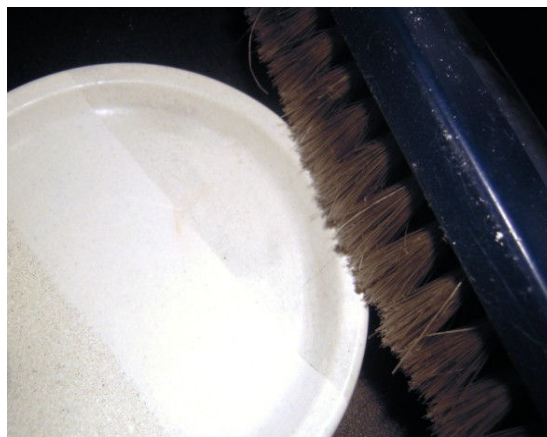
Po vytvrzení je objekt Acryystal Aqua pokrytá bílým filmem, který jednoduše odstraníte omytím.



2. Brilantní

Po úplném vysušení:

1. leštění objektu pomocí polštářku z jemné ocelové vlny (typ 000, aby se zabránilo poškrábání).
2. použít vosk (tento krok je volitelný).
3. leštění měkkým hadříkem nebo leštícím kartáčkem



3. Pískovec

1. změkčíte povrch objektu máčením ve zředěné kyselině chlorovodíkové.
2. kartáčkem pod vodou drhneme dokud nevytvoříme hrubý povrch .



Upozornění: v případě nadměrného zdrsnění může dojít k průniku skleněných vláken. Všechny informace zde obsažené jsou čistě ilustrativní. Zůstává na odpovědnosti uživatele ověřit si vhodnost výrobku s požadovaným použitím .

